


ISTRUZIONI ESECUTIVO PER LA STAMPA - STRISCIONI in TNT

 **COME CREARE IN MODO CORRETTO UN ESECUTIVO PER LA STAMPA - STRISCIONI**
Le seguenti indicazioni ti aiuteranno a creare un file di stampa corretto.
Per dubbi ulteriori puoi consultare il nostro sito alla sezione FAQ, chiamare il nostro servizio Assistenza o contattarci via mail.

1 FORMATO DEL FILE

Invia il tuo file in format **PDF in scala 1:1 (non protetto da password)**.

2 ORIENTAMENTO DEL FORMATO

L'orientamento delle pagine del pdf deve corrispondere alla scelta indicata nell'ordine/preventivo (orizzontale o verticale). Questo è importantissimo per definire correttamente la posizione delle lavorazioni accessorie come le asole, gli occhielli etc.

3 COLORI

Tutti i file vanno inviati in **CMYK** [Ciano, Magenta, Giallo, Nero] assegnando il **profilo colore Fogra 39**. Le immagini in RGB o con colori PANTONE saranno convertite in automatico con un profilo di separazione standard. Uno stesso colore può apparire leggermente diverso in base al supporto di stampa. Ciò è dovuto alla composizione fisica e al colore di base del materiale: per esempio, i tessuti naturali assorbono molto di più l'inchiostro rispetto a quelli sintetici.

4 RISOLUZIONE

La risoluzione ottimale dei file per la stampa è **tra i 100 e i 150 ppi**

5 TEMPLATE

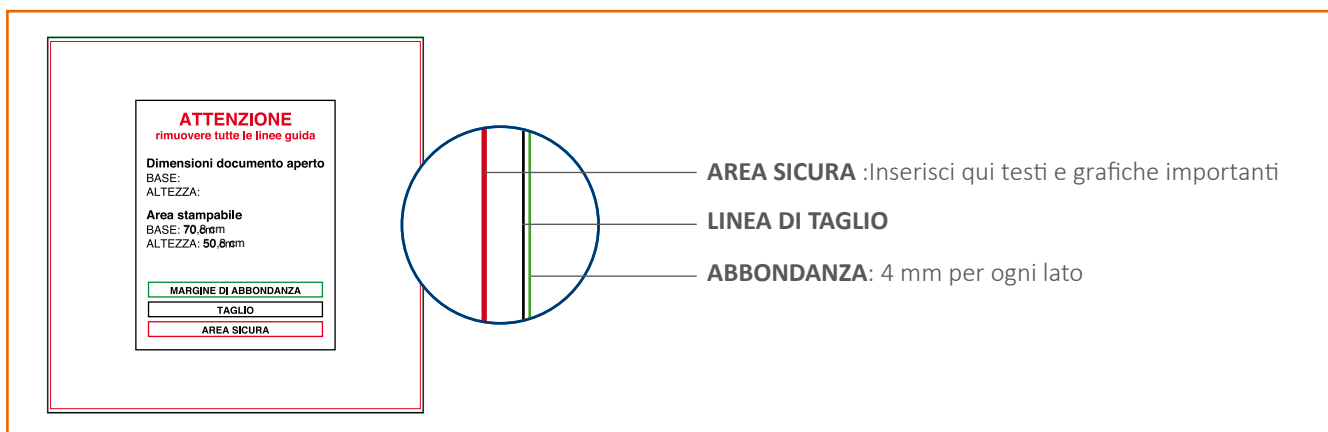
Scarica dal sito il **template** relativo al prodotto da te acquistato e usalo come base: troverai già correttamente impostate le dimensioni che hai indicato a preventivo, l'abbondanza e altre linee guida. Inserisci la tua grafica, **elimina tutte le linee guida tranne quella verde** e salva il file in PDF ad alta qualità senza segni di taglio.

6 PANNELLIZZAZIONE

Non è prevista la pannelizzazione per questo tipo di prodotto.

7 MARGINI, ABBONDANZA E AREA SICURA

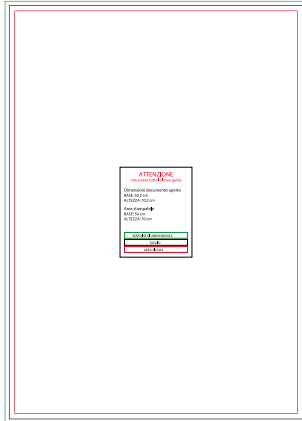
Scarica il template del prodotto da te acquistato, l'abbondanza sarà già correttamente impostata. Per gli striscioni è richiesto **4 mm di abbondanza per ogni lato**. La distanza dei testi dalla linea di taglio deve essere di almeno 5 mm. Nel caso in cui vengano inseriti degli **occhielli**, la distanza deve essere di 5cm.



8 INFORMAZIONI AGGIUNTIVE

Il tratto minimo stampabile è di 0,5 pt. Questo prodotto è **stampabile solo su un lato**.
Ti **sconsigliamo di posizionare cornici troppo vicine ai margini** per evitare imprecisioni dovute alle tolleranze di taglio.

NOTA BENE - Striscioni



SCARICA
IL TEMPLATE



INSERISCI
LA GRAFICA



CANCELLA TUTTE
LE LINEE GUIDA
[tranne quella verde]



SALVA
IL PDF



PDF



100-150 PPI



CMYK



FOGRA 39



1mm abbondanza

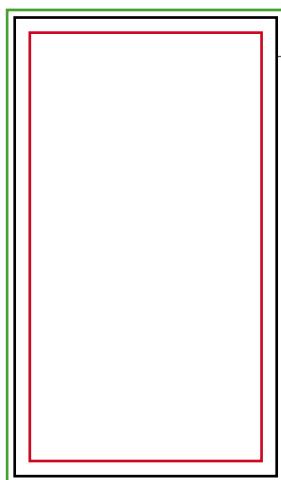


SEGNI DI TAGLIO



ATTENZIONE!

Il file deve essere in **scala 1:1 per prodotti con lato inferiore a 5 m**. Se uno dei lati fosse superiore a 5 m non sarà possibile scaricare un template e dovrai creare il tuo file in **scala 1:10, con risoluzione 1000 ppi**.



SCALA 1:1

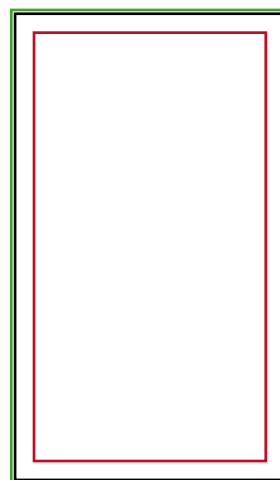
Esempio.

dimensione striscione:
50x100 cm

abbondanza:
0,4 cm per lato

risoluzione: 100-150 ppi

dimensione totale:
50,8x100,8 cm



SCALA 1:10

Esempio.

dimensione striscione:
300x600 cm

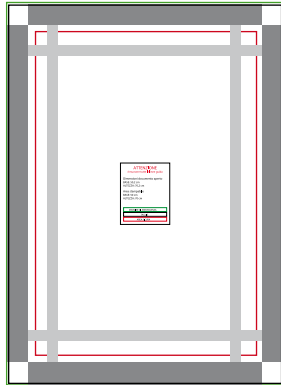
abbondanza:
0,4 cm per lato

risoluzione: 1000 ppi

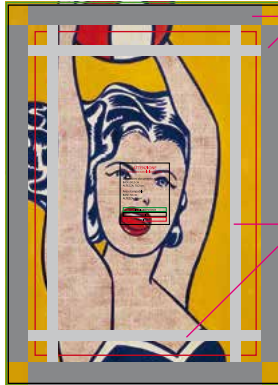
dimensione totale:
30,08x60,08 cm

9 RINFORZO PERIMETRALE. Preparazione del file.

NOTA BENE - Rinforzo perimetrale




SCARICA
IL TEMPLATE




INSERISCI
LA GRAFICA

RINFORZO PERIMETRALE:
4,3 cm
Aree non visibili,
da riempire con un colore
a piacere per evitare
bordi bianchi sulla piega

TERMOALDATURA

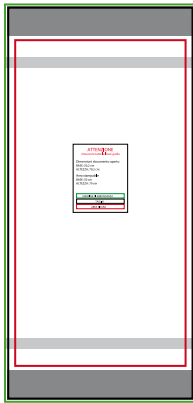
ABBONDANZA:
0,1 cm per ogni lato



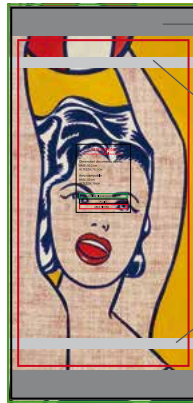

CANCELLA TUTTE
LE LINEE GUIDA
[tranne quella verde]

10 ASOLA. Preparazione del file.

NOTA BENE - Asola




SCARICA
IL TEMPLATE




INSERISCI
LA GRAFICA

ASOLA: 10 cm
Aree non visibili,
da riempire con un colore
a piacere per evitare bordi
bianchi sulla piega

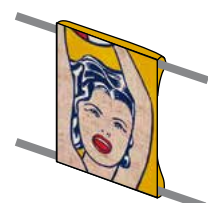
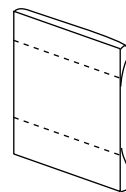
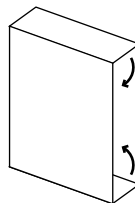
TERMOALDATURA

ABBONDANZA:
0,1 cm per ogni lato



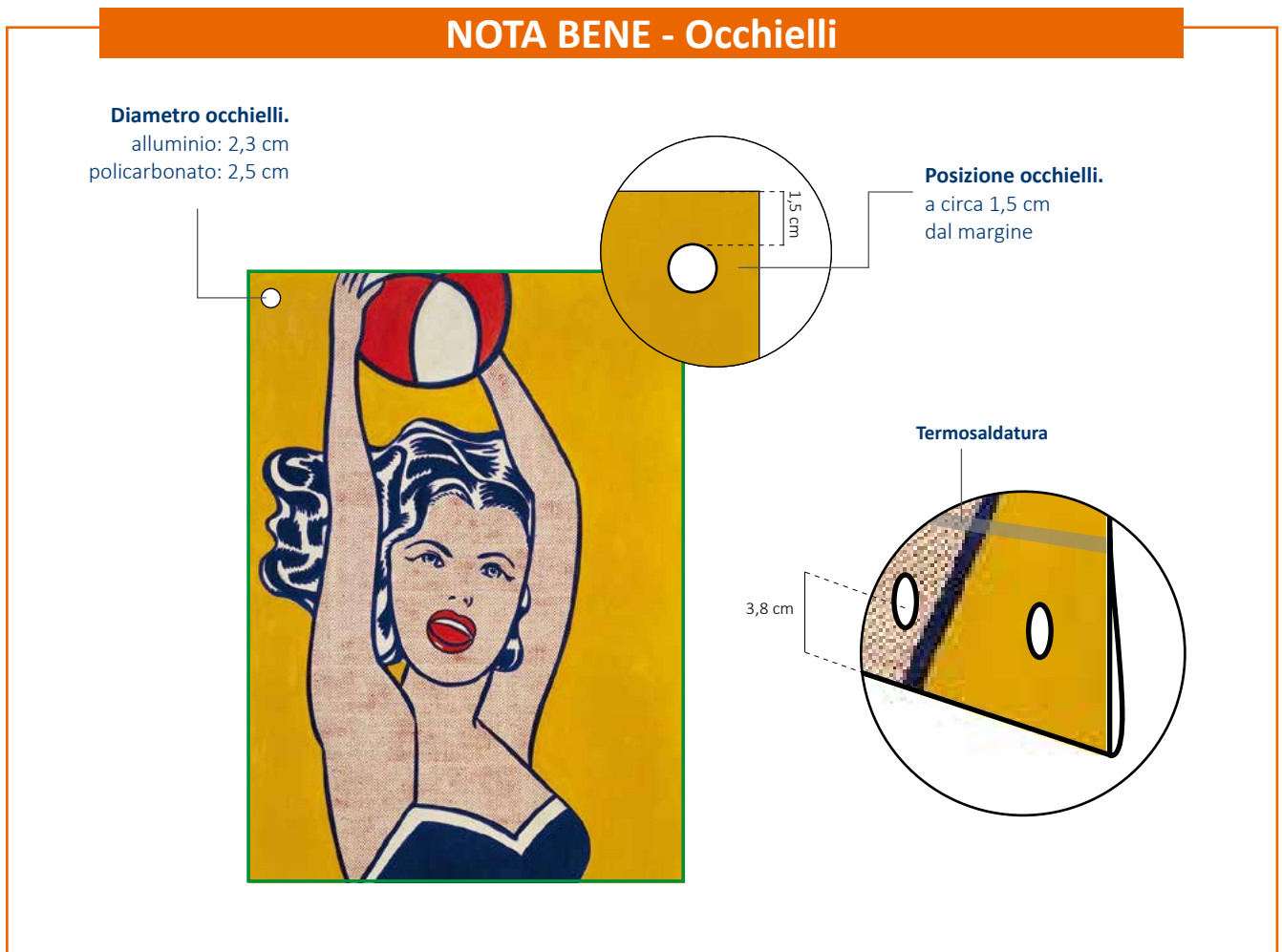

CANCELLA TUTTE
LE LINEE GUIDA
[tranne quella verde]

L'asola risvoltata può
accogliere un'asta di
supporto con un diametro
massimo di 4 cm.



11 OCCHIELLI

Gli occhielli hanno diametro di 2,3 cm (in alluminio) o di 2,5 cm (in policarbonato) e vengono posizionati a circa 1,5 cm dal margine del formato finito. nel caso fosse presente un rinforzo perimetrale sullo stesso lato, gli occhielli verranno posizionati circa 3,8cm dal bordo del formato finito.

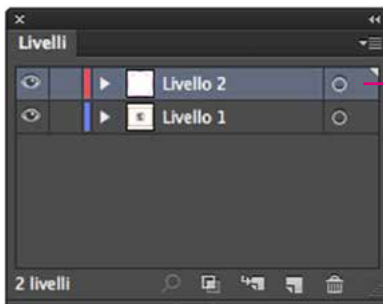


12 STRISCIONI SAGOMATI

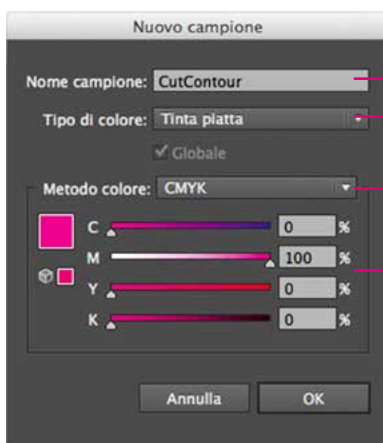
Per gli striscioni sagomati non è possibile realizzare lavorazioni aggiuntive come asole, rinforzi perimetrali o occhielli. Se hai scelto l'opzione "Sagomatura" segui questi passaggi per creare correttamente il tracciato di taglio.

- Dalla palette **Livelli** crea un nuovo livello nominandolo **CutContour**.
- Dalla palette **Campioni** crea un nuovo campione colore nominandolo **CutContour**; seleziona **Tinta piatta** come **Tipo di colore** e assegna le percentuali **CMYK 0, 100, 0, 0** (solo *magenta*).
- Sul livello **CutContour** crea un tracciato vettoriale corrispondente al tracciato di taglio del tuo pannello e assegnagli un colore traccia corrispondente al campione colore **CutContour** appena creato.
- Salva il pdf mantenendo i livelli separati.

STRISCIONI SAGOMATI



Livello **CutContour**



Campione **CutContour**

nominare: **CutContour** (non *cutcontour* o *CUTCONTOUR*)

Tipo di colore: **Tinta piatta**

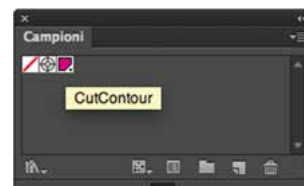
metodo colore: **CMYK**

C: 0%

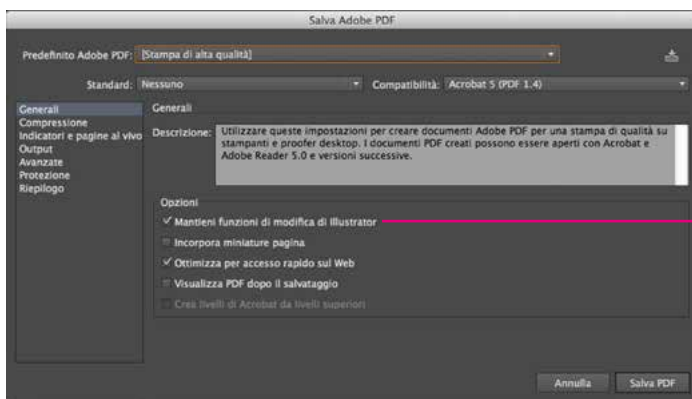
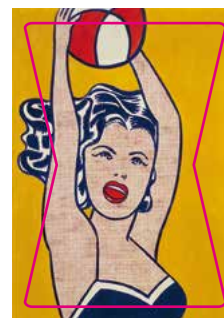
M: 100%

Y: 0%

K: 0%



Colore traccia **CutContour**



Salvare il PDF

Mantenendo i livelli separati